

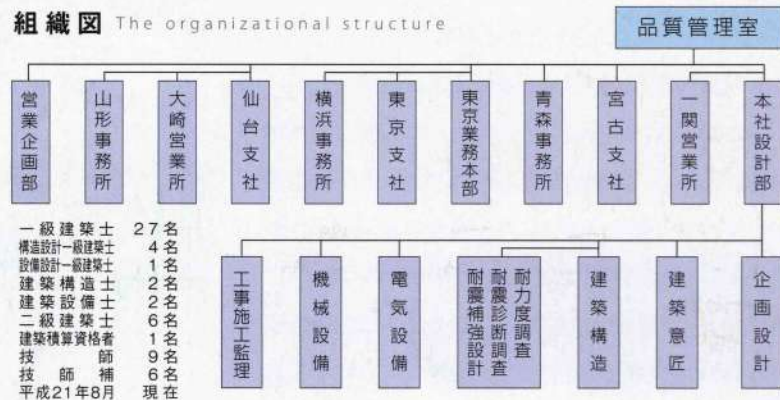
光照寺様は、檀家様をはじめとご住職のご努力により、待望の新本堂の改築がとり行われました。

光照寺が立地する盛岡市本町は、多くの寺院が建ち並び、盛岡では珍しい寺町通りが形成されています。その歴史的な景観に調和し、更なる地域景観の向上を目指し計画いたしました。

防火の点から鉄筋コンクリート造として計画いたしました。木造建築のしなやかさや繊細さの再現に尽力しました。



組織図 The organizational structure



KUJI ARCHITECTS NETWORK

本社	岩手県盛岡市紺屋町3-11 TEL.019-624-2020/FAX.019-622-7720 [岩手県知事登録(乙)第5号] (社)岩手県建築士事務所協会会員	東京業務本部	東京都渋谷区神宮前5-48-3 プロスパー青山 3F TEL.03-5468-6252/FAX.03-5468-6253 [東京都知事登録第54196号] (社)東京都建築士事務所協会会員
一関営業所	岩手県一関市地主町6-1 TEL.0191-26-2006/FAX.0191-23-7550 [岩手県知事登録第1657号]	横浜事務所	神奈川県横浜市港北区箕輪町1-8 TEL.045-286-0092/FAX.045-286-0093
宮古支社	岩手県宮古市新町1-2 TEL.0193-71-1380/FAX.0193-71-1381 [岩手県知事登録第1651号]	仙台支社	宮城県仙台市青葉区八幡5-3-11 久慈設計仙台ビル TEL.022-727-8780/FAX.022-727-8781 [宮城県知事登録第02510044号] (社)宮城県建築士事務所協会会員
青森事務所	青森県青森市岡道1-12-16 TEL.017-765-4767/FAX.017-765-4768	大崎営業所	宮城県大崎市古川小泉宇大小441-1 エクセレント ファム102号 TEL.0229-24-5020/FAX.0229-24-5029
山形事務所	山形県山形市大野目町369-7-C101 TEL.023-615-6931/FAX.023-615-6932		

(社)公共建築協会会員 (社)日本建築家協会会員 (社)日本建築積算協会会員 (社)日本建築士事務所協会会員
(社)日本医療福祉建築協会会員 (社)日本建築士会連合会会員 (社)日本コンストラクション・マネジメント協会会員

Tomorrow for the SMILE®

8 AUG 月号
2009

【特集】
光照寺 本堂・庫裡





光照寺 本堂・庫裡

施工地 / 岩手県盛岡市本町通2丁目6-24 ■本 堂
 竣工年月 / 平成21年3月 構 造 / 鉄筋コンクリート造平屋建
 敷地面積 / 2,359.72㎡ 延床面積 / 332.53㎡
 ■庫 裡
 構 造 / 木造二階建
 延床面積 / 420.40㎡

伝統と歴史の継承

歴史的風情が漂う盛岡市寺町通りに、天正元年からの伝統と歴史ある光照寺の本堂は明治35年(1902年)に建てられた築後100年を越える建物でありました。

木造の瓦屋根づくりの本堂は長年の風雪により、老朽化が進み冬期間には雪の重みで柱や梁がきしみ襖が開かないなど傷みが目立つ状態となっておりました。

これらの老朽化による様々な問題を解消し、檀家様やご住職など利用されるすべての方々の利便性と快適性の向上を図り、これからの100年を見据える建物として計画いたしました。



本堂



本堂向拝南虹梁



庫裡(住居)

時と共に歩む建築

新しい本堂は木造建築のような風格を十分に表す鉄筋コンクリート造とし日本堂の西側の庭に配置いたしました。

本堂が西側に移ることで生じた東側の広いスペースには樹齢300年ともいわれる伽羅木の庭園や、檀家様用の駐車場を設け利便性と快適性に配慮いたしました。

庫裡は周辺地域との調和を考慮して落ち着いたある木造の二階建とし、入母屋など本堂との統制がとれた外観といたしました。

本堂と庫裡との間には本堂からの日影を考慮し中庭を設けました、陽光が降注ぎ四季の移ろいを感じられる庭園となっております。

内部においては、本堂は真宗大谷派主流の七間四面三間内陣として十分な広さを確保し、外陣は最近ご要望の高い椅子の利用を視野に入れたカーベット敷といたしました。段差の解消により車椅子利用者の方にも利用しやすい施設となっております。

住居部分は高气密・高断熱化に努め深夜電力による蓄熱式暖房機を採用しCO2排出量の低減を図るなど地球環境にやさしい計画といたしました。



内陣



内陣天井



外陣

平面図 a plan

